

3. ผลการติดตามตรวจสอบคุณภาพสิ่งแวดล้อม

3.1 การตรวจวัดฝุ่นละอองในบรรยากาศ

การตรวจวัดปริมาณฝุ่นละออง ใช้วิธี Gravimetric Air Sampler ด้วยเครื่องเก็บตัวอย่างปริมาตรสูง โดยกำหนดระยะเวลาตรวจวัด 24 ชั่วโมง และตรวจวัดปริมาณฝุ่นละอองตามวิธีมาตรฐานการวิเคราะห์คุณภาพอากาศ ของ US.EPA. ดังตารางที่ 5 โดยบริษัท วิมน์คอนส์ จำกัด กำหนดสถานีตรวจวัดคุณภาพอากาศจำนวน 2 สถานี ได้แก่

(1) โรงเรียนบ้านหนองใหญ่ (47P 704671E 47P 1631878.51N) ซึ่งอยู่ติดกับวัดหนองใหญ่ ตำบลพุดำจาน อำเภอพระพุทธรบาท จังหวัดสระบุรี : ตั้งอยู่บริเวณริมทางหลวงชนบท สาย 1012 โดยอยู่ทางด้านทิศเหนือของโครงการ ห่างจากพื้นที่โครงการประมาณ 800 เมตร

(2) วัดเบญจคีรี (47P 705481.51E 47P163038.61N) ตำบลพุดำจาน อำเภอพระพุทธรบาท จังหวัดสระบุรี : ตั้งอยู่บริเวณริมทางหลวงหมายเลข 21 โดยอยู่ทางด้านทิศตะวันออกเฉียงใต้ของโครงการ ห่างจากพื้นที่โครงการประมาณ 1.5 กิโลเมตร (ภาพที่ 2)

ในครั้งนี้ได้ตรวจวัดปริมาณฝุ่นละอองรวมในบรรยากาศ (Total Suspended Particle) ในระยะเวลา 24 ชั่วโมง ในวันที่ 29 กุมภาพันธ์ 2567 และ 28 พฤษภาคม 2567 ดังตารางที่ 6

ตารางที่ 5 วิธีการทดสอบ

ดัชนีคุณภาพอากาศ	หน่วย	วิธีทดสอบ
1. TSP	mg/m ³	In-house method : Us EPA.;Manual Reference Method 40 CFR Appendix J,2008,Part 0500/Gravimetric method

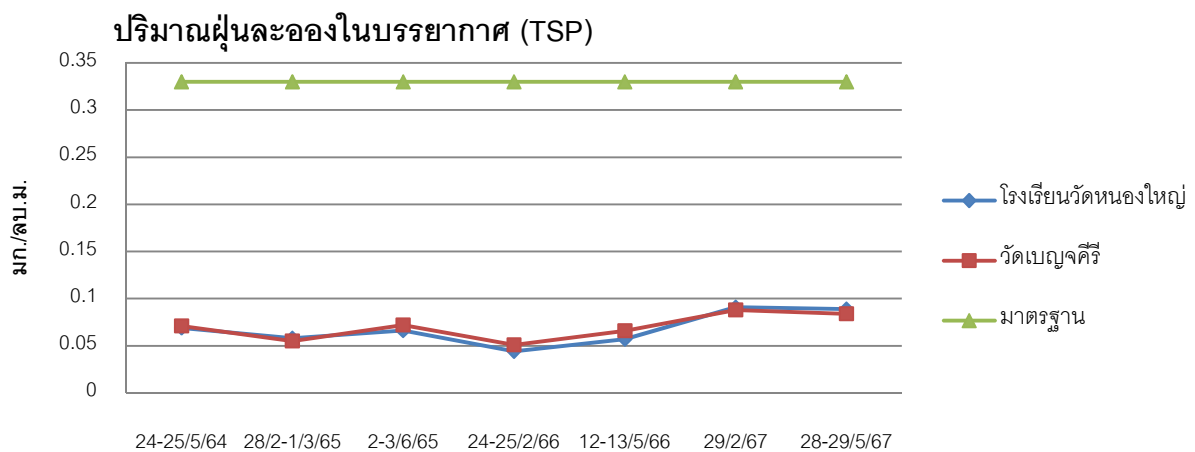
ตารางที่ 6 ผลการตรวจวัดปริมาณฝุ่นละอองในบรรยากาศ

ตำแหน่งตรวจวัด	ค่าความเข้มข้นเฉลี่ย 24 ชั่วโมง (มก./ลบ.ม.)	
	29 กุมภาพันธ์ 2567	28 พฤษภาคม 2567
โรงเรียนบ้านหนองใหญ่	0.091	0.088
วัดเบญจคีรี	0.089	0.084
ค่ามาตรฐาน*	0.33	

ตารางที่ 7 เปรียบเทียบผลการตรวจวัดฝุ่นละอองช่วงเวลาต่าง ๆ

ตำแหน่งตรวจวัด	ค่าความเข้มข้นเฉลี่ย 24 ชั่วโมง (มก./ลบ.ม.)						
	24-25 พ.ค.64	28 ก.พ.-1 มี.ค.65	2-3 มี.ย.65	24-25 ก.พ.66	12-13 พ.ค.66	29-1 ก.พ.67	28-29 พ.ค.67
โรงเรียนบ้านหนองใหญ่	0.069	0.058	0.066	0.044	0.057	0.091	0.088
วัดเบญจคีรี	0.071	0.055	0.072	0.051	0.066	0.089	0.084
ค่ามาตรฐาน*	0.33						

หมายเหตุ : * มาตรฐานตามประกาศคณะกรรมการสิ่งแวดล้อมแห่งชาติ ฉบับที่ 10 (พ.ศ.2538) เรื่องกำหนดมาตรฐานคุณภาพอากาศในบรรยากาศ
ลงวันที่ 17 เมษายน พ.ศ. 2538



ภาพที่ 7 เปรียบเทียบปริมาณฝุ่นละอองในบรรยากาศในช่วงเวลาต่างๆ

ผลการตรวจวัดภูมิอากาศขณะดำเนินการ

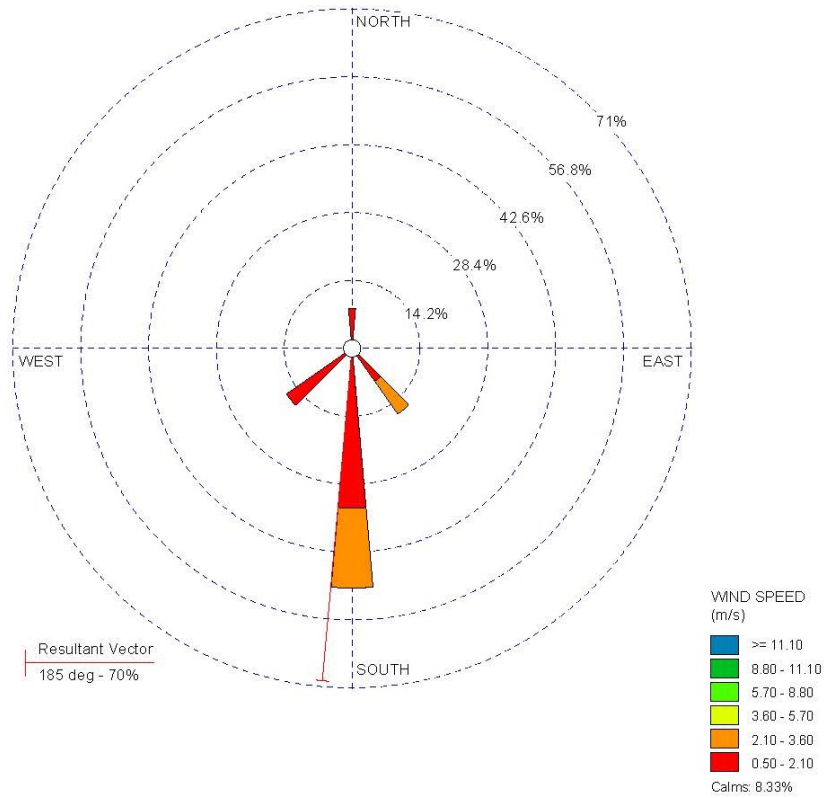
การตรวจวัดความเร็วลมและทิศทางลมขณะดำเนินการตรวจวัดคุณภาพสิ่งแวดล้อม วิธีการตรวจวัดแบบ สถานีตรวจภูมิอากาศ (weather station) ใช้เครื่อง Professional Weather Station WH-1081 ณ.สถานีโรงเรียนบ้านหนองใหญ่ ตรวจวัดวันที่ 29 กุมภาพันธ์ 2567 และวันที่ 28 พฤษภาคม 2567 ได้ผลการตรวจวัดดังตารางที่ 8 ถึง 9 และภาพที่ 8

ตารางที่ 8 ผลการตรวจวัดภูมิอากาศ เดือน กุมภาพันธ์ 2567

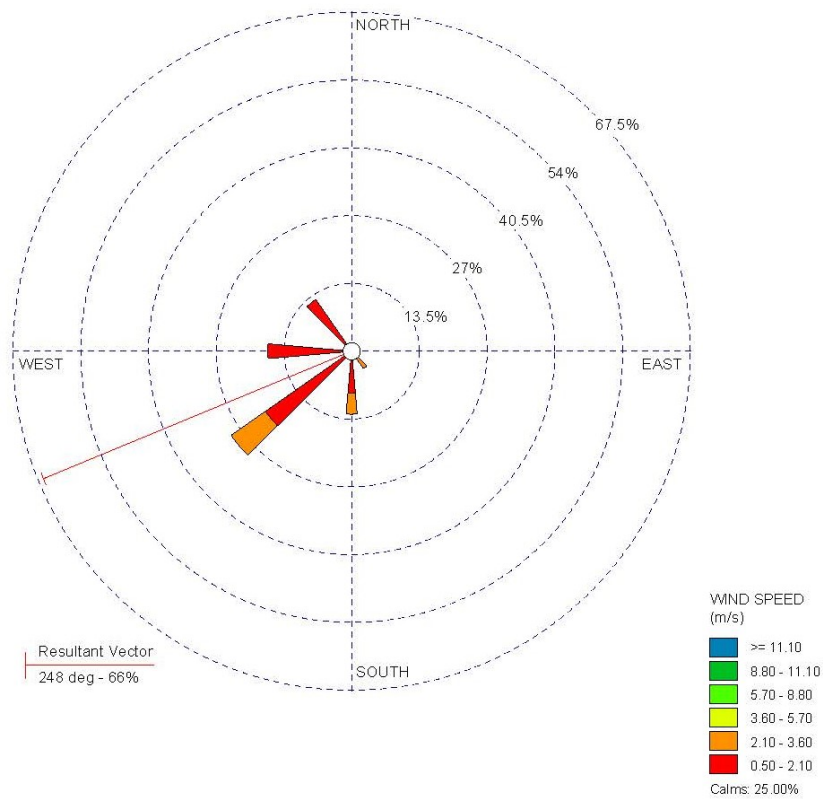
เวลา	ความเร็วลม (m/s)	ทิศทางลม	Outdoor Humidity(%)	Outdoor Temperature(°C)	ปริมาณน้ำฝน (มม.)
14:38	3.1	S	20	37	0
15:38	0.3	W	21	37.4	0
16:38	2.4	SE	23	37	0
17:38	1.7	S	25	36.4	0
18:38	2	SW	38	33	0
19:38	1.7	SW	44	31.3	0
20:38	3.1	SE	51	30.6	0
21:38	2	SE	56	30.1	0
22:38	2	SW	58	29.9	0
23:38	3.4	S	57	29.9	0
0:38	2	S	58	29.6	0
1:38	1.4	S	59	29.5	0
2:38	2.4	S	62	29.1	0
3:38	1	SW	66	28.8	0
4:38	1	S	69	28.6	0
5:38	0.7	S	70	28.6	0.9
6:38	0.3	S	73	28.3	0
7:38	0.7	S	74	28.5	1.8
8:38	2	S	61	30.1	0
9:38	2	SE	41	32.3	0
10:38	2.4	S	31	34.1	0
11:38	0.7	S	24	35.4	0
12:38	1.4	N	19	36.8	0
13:38	1.4	N	12	38	0.6

ตารางที่ 9 ผลการตรวจวัดภูมิอากาศ เดือน พฤษภาคม 2567

เวลา	ความเร็วลม (m/s)	ทิศทางลม	Outdoor Humidity(%)	Outdoor Temperature(°C)	ปริมาณน้ำฝน (มม.)
13:33	2.0	NW	24	36.7	0
14:33	2.4	SE	29	36.2	0
15:33	1.7	S	32	35.3	0
16:33	2.0	S	29	36.5	0
17:33	2.4	S	37	33.7	0
18:33	1.7	W	33	34.5	0
19:33	0.3	SW	36	33.5	0
20:33	1.0	SW	35	34.0	0
21:33	0.7	W	34	32.3	0
22:33	0.9	W	34	33.2	0
23:33	0.0	NW	41	31.3	0
0:33	0.7	SW	42	31.0	0
1:33	0.7	W	42	30.8	0
2:33	0.7	SW	43	30.5	0
3:33	0.0	W	46	30.0	0
4:33	0.0	S	51	29.6	0
5:33	0.0	W	51	29.3	0
6:33	1.0	NW	53	29.1	0
7:33	0.3	NW	38	32.0	0
8:33	1.4	NW	31	34.2	0
9:33	1.4	SW	30	35.0	0
10:33	2.4	SW	22	36.2	0
11:33	1.9	SW	26	35.6	0
12:33	2.2	SW	24	35.9	0



เดือนกุมภาพันธ์ 2567



เดือนพฤษภาคม 2567

ภาพที่ 8 ผังลม ที่โรงเรียนบ้านหนองใหญ่

3.2 ผลการตรวจวัดระดับเสียง

การตรวจวัดระดับเสียงใช้เครื่องตรวจวัดเสียง (Integrating Sound Level Recording) ตรวจวัดตามวิธีมาตรฐานตามมาตรฐานองค์การระหว่างประเทศ ว่าด้วยมาตรฐาน (International Organization for Standardization) ISO Recommendation R 1996 โดยกำหนดระดับการตรวจวัดที่ Weighting A และ Time Constant Fast ตรวจวัดตลอด 24 ชั่วโมง กำหนดสถานีตรวจวัดจำนวน 3 สถานี ได้แก่

(1) โรงเรียนวัดหนองใหญ่ (47P 704671E 47P 1631878.51N) ซึ่งอยู่ติดกับวัดหนองใหญ่ ตำบลพุดค่าจัน อำเภอพระพุทธรบาท จังหวัดสระบุรี : ตั้งอยู่บริเวณริมทางหลวงชนบท สาย 1012 โดยอยู่ทางด้านทิศเหนือของโครงการ ห่างจากพื้นที่โครงการประมาณ 800 เมตร

2) บ้านบ่อวงค์ (47P 704164.23 E 47P 1631829.40 N) ตำบลพุดค่าจัน อำเภอพระพุทธรบาท จังหวัดสระบุรี : ตั้งอยู่ทางด้านทิศตะวันตกเฉียงเหนือของโครงการ โดยเขตบ้านบ่อวงค์อยู่ห่างจากวัดหนองใหญ่ไปตามทางหลวงชนบท สาย 1012 ประมาณ 0.5 กม.

(3) วัดเบญจคีรี (47P 705481.51E 47P163038.61N) ตำบลพุดค่าจัน อำเภอพระพุทธรบาท จังหวัดสระบุรี : ตั้งอยู่บริเวณริมทางหลวงหมายเลข 21 โดยอยู่ทางด้านทิศตะวันออกเฉียงใต้ของโครงการ ห่างจากพื้นที่โครงการประมาณ 1.5 กิโลเมตร (ภาพที่ 2) ได้ผลการตรวจวัดระดับเสียง 24 ชั่วโมง ของการตรวจวัดในวันที่ 29 กุมภาพันธ์ 2567 และวันที่ 28 พฤษภาคม 2567 ดังตารางที่ 10 ถึงตารางที่ 12

ตารางที่ 10 ผลการตรวจวัดระดับเสียงที่โรงเรียนบ้านหนองใหญ่

วันที่ เวลา	29 ก.พ.67		28 พ.ค.67	
	Leq(dBA)	Lmax(dBA)	Leq(dBA)	Lmax(dBA)
15.00-16.00 น.	70.7	92.5	67.4	87.8
16.00-17.00 น.	69.3	93.0	69.4	99.8
17.00-18.00 น.	71.3	96.1	65.3	98.2
18.00-19.00 น.	67.7	90.9	68.9	97.6
19.00-20.00 น.	68.9	96.5	67.3	85.2
20.00-21.00 น.	69.0	85.1	66.7	85.1
21.00-22.00 น.	68.1	86.2	66.9	85.3
22.00-23.00 น.	66.1	81.4	64.9	87.8
23.00-0.00 น.	67.8	89.9	65.3	83.6
0.00-1.00 น.	65.1	80.0	64.4	83.3
1.00-2.00 น.	65.5	84.4	64.1	85.4
2.00-3.00 น.	63.9	78.5	63.1	83.0
3.00-4.00 น.	67.6	95.4	63.5	87.7
4.00-5.00 น.	63.5	82.5	62.4	86.2
5.00-6.00 น.	63.1	84.2	61.8	85.4
6.00-7.00 น.	64.8	80.0	62.5	91.1
7.00-8.00 น.	68.5	83.0	63.6	91.5
8.00-9.00 น.	70.2	89.4	65.8	81.1
9.00-10.00 น.	74.6	95.3	66.6	84.3
10.00-11.00 น.	67.5	83.1	69.5	91.3
11.00-12.00 น.	70.0	87.8	70.5	91.6
12.00-13.00 น.	70.0	92.3	69.1	88.8
13.00-14.00 น.	67.1	85.5	70.0	88.2
14.00-15.00 น.	68.9	82.7	69.7	90.3
LEQ 24 hrs.	68.9		67.3	
Lmax	96.5		99.8	
LDN	73.5		71.1	
ค่ามาตรฐาน	1. ระดับเสียงสูงสุดจากการระเบิด <115 dBA 2. ระดับเสียง 8 ชั่วโมงจากการไม่ บด ย่อยหิน <75 dBA 3. ระดับเสียงเฉลี่ย 24 ชั่วโมง <70 dBA			

หมายเหตุ : ประกาศกระทรวงวิทยาศาสตร์และเทคโนโลยีและสิ่งแวดล้อม เรื่อง กำหนดมาตรฐานระดับเสียงและความสั่นสะเทือนจากการทำเหมืองหิน
 มาตรา 55 แห่งพระราชบัญญัติส่งเสริมและรักษาคุณภาพสิ่งแวดล้อมแห่งชาติ พ.ศ. 2535 ประกาศ ณ วันที่ 23 พฤศจิกายน พ.ศ. 2539

ตารางที่ 11 ผลการตรวจวัดระดับเสียงที่บ้านบ่อวงค์

วันที่ เวลา	29 ก.พ.67		28 พ.ค.67	
	Leq(dBA)	Lmax(dBA)	Leq(dBA)	Lmax(dBA)
14.00-15.00 น.	67.1	98.9	67.3	92.0
15.00-16.00 น.	63.0	81.8	73.4	95.1
16.00-17.00 น.	64.1	83.2	72.0	93.6
17.00-18.00 น.	65.1	83.8	69.0	95.0
18.00-19.00 น.	65.0	82.4	66.9	80.9
19.00-20.00 น.	64.1	78.6	66.6	80.1
20.00-21.00 น.	64.1	73.0	66.0	82.8
21.00-22.00 น.	63.8	66.3	64.4	84.0
22.00-23.00 น.	63.5	77.4	64.6	79.0
23.00-0.00 น.	63.5	72.0	64.5	78.2
0.00-1.00 น.	63.1	69.2	64.9	81.4
1.00-2.00 น.	62.8	65.3	63.0	80.3
2.00-3.00 น.	62.9	66.7	63.3	83.9
3.00-4.00 น.	62.8	65.1	62.6	79.8
4.00-5.00 น.	62.5	73.0	62.3	79.2
5.00-6.00 น.	64.3	90.3	65.6	88.0
6.00-7.00 น.	64.2	79.8	65.5	87.2
7.00-8.00 น.	68.4	84.2	66.0	79.2
8.00-9.00 น.	67.1	84.2	67.9	81.5
9.00-10.00 น.	64.7	81.2	69.5	87.2
10.00-11.00 น.	63.7	79.2	70.3	86.5
11.00-12.00 น.	64.9	78.0	68.5	84.6
12.00-13.00 น.	61.3	73.1	67.4	82.2
13.00-14.00 น.	63.9	92.4	68.0	83.4
LEQ 24 hrs.	64.9		67.8	
Lmax	98.9		95.1	
LDN	70.7		71.8	
ค่ามาตรฐาน	1. ระดับเสียงสูงสุดจากการระเบิด <115 dBA 2. ระดับเสียง 8 ชั่วโมงจากการไม่ บด ย่อยหิน <75 dBA 3. ระดับเสียงเฉลี่ย 24 ชั่วโมง <70 dBA			

หมายเหตุ : ประกาศกระทรวงวิทยาศาสตร์และเทคโนโลยีและสิ่งแวดล้อม เรื่อง กำหนดมาตรฐานระดับเสียงและความสั่นสะเทือนจากการทำเหมืองหิน
 มาตรา 55 แห่งพระราชบัญญัติส่งเสริมและรักษาคุณภาพสิ่งแวดล้อมแห่งชาติ พ.ศ. 2535 ประกาศ ณ วันที่ 23 พฤศจิกายน พ.ศ. 2539

ตารางที่ 12 ผลการตรวจวัดระดับเสียงที่วัดเบญจคีรี

วันที่ เวลา	29 ก.พ.67		28 พ.ค.67	
	Leq(dBA)	Lmax(dBA)	Leq(dBA)	Lmax(dBA)
13.00-14.00 น.	61.2	84.0	66.2	76.6
14.00-15.00 น.	60.7	67.7	67.3	96.1
15.00-16.00 น.	61.3	81.3	67.4	90.3
16.00-17.00 น.	60.9	79.9	68.7	89.0
17.00-18.00 น.	61.8	80.8	69.2	92.4
18.00-19.00 น.	61.6	71.9	66.5	76.5
19.00-20.00 น.	62.9	86.6	66.5	75.1
20.00-21.00 น.	61.3	77.4	65.1	80.3
21.00-22.00 น.	61.6	63.3	63.9	80.2
22.00-23.00 น.	61.9	63.6	64.0	74.4
23.00-0.00 น.	61.7	71.6	64.5	73.1
0.00-1.00 น.	61.6	63.2	65.8	77.4
1.00-2.00 น.	62.0	63.4	62.9	77.6
2.00-3.00 น.	62.6	65.1	63.1	80.2
3.00-4.00 น.	62.6	64.0	62.8	73.4
4.00-5.00 น.	61.6	63.6	62.8	72.9
5.00-6.00 น.	62.1	76.7	68.7	85.0
6.00-7.00 น.	61.4	69.6	67.4	82.9
7.00-8.00 น.	61.8	66.9	66.3	77.3
8.00-9.00 น.	61.0	71.9	69.2	78.7
9.00-10.00 น.	61.4	73.8	69.6	83.0
10.00-11.00 น.	60.7	70.6	70.1	81.4
11.00-12.00 น.	48.5	62.6	67.9	80.5
12.00-13.00 น.	51.5	76.1	64.9	76.1
LEQ 24 hrs.	62.3		66.9	
Lmax	86.6		96.1	
LDN	68.2		72.2	
ค่ามาตรฐาน	1. ระดับเสียงสูงสุดจากการระเบิด <115 dBA 2. ระดับเสียง 8 ชั่วโมงจากการไม่ บด ย่อยหิน <75 dBA 3. ระดับเสียงเฉลี่ย 24 ชั่วโมง <70 dBA			

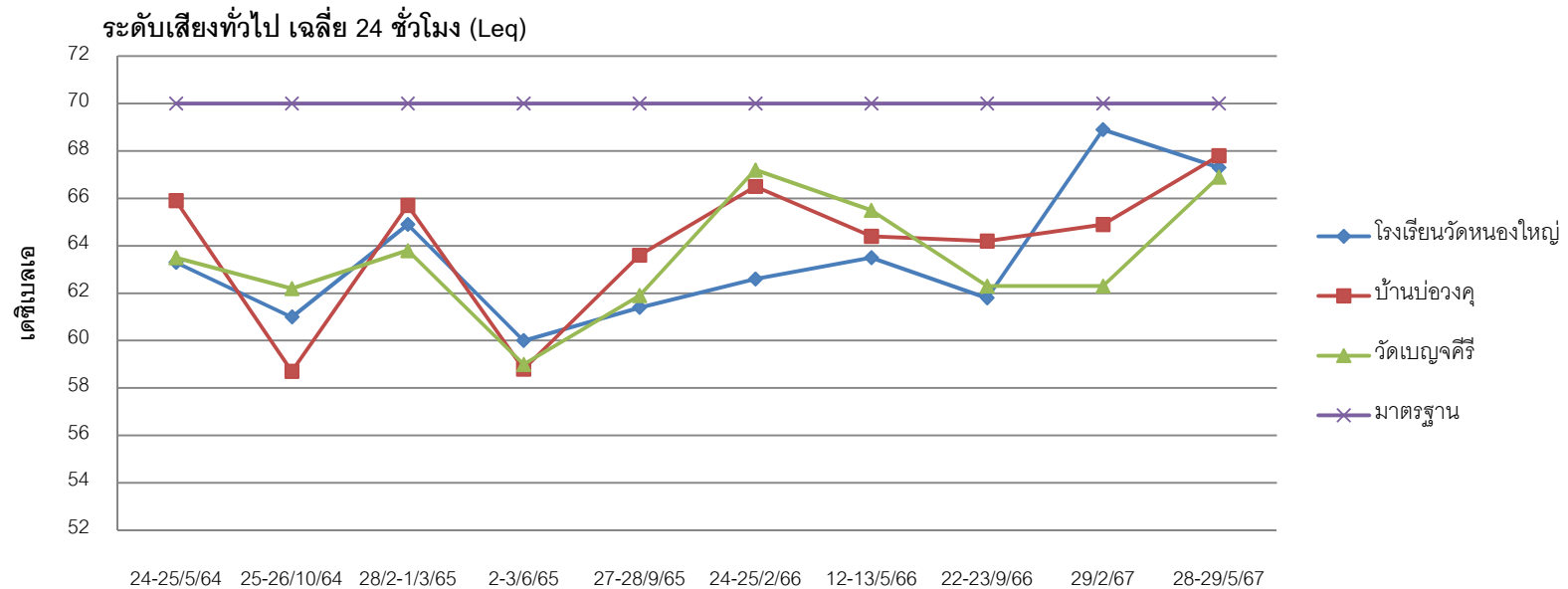
หมายเหตุ : ประกาศกระทรวงวิทยาศาสตร์และเทคโนโลยีและสิ่งแวดล้อม เรื่อง กำหนดมาตรฐานระดับเสียงและความสั่นสะเทือนจากการทำเหมืองหิน
 มาตรา 55 แห่งพระราชบัญญัติส่งเสริมและรักษาคุณภาพสิ่งแวดล้อมแห่งชาติ พ.ศ. 2535 ประกาศ ณ วันที่ 23 พฤศจิกายน พ.ศ. 2539

ตารางที่ 13 ตารางสรุประดับเสียงเฉลี่ย 24 ชั่วโมง (Leq)

สถานที่	ระดับเสียง 24 ชั่วโมง (เดซิเบลเอ)									
	24-25	25-26	28 ก.พ.-1	2-3	27-28	24-25	12-13	23-24	29	28-29
	พ.ค.64	ต.ค.64	มี.ค.65	มี.ย.65	ก.ย.65	ก.พ.66	พ.ค.66	ก.ย.66	ก.พ.67	พ.ค.67
1.โรงเรียนบ้านหนองใหญ่	63.3	61.0	64.9	60.0	61.4	62.6	63.5	61.8	68.9	67.3
2.บ้านบ่อวงค์	65.9	58.7	65.7	58.8	63.6	66.5	64.4	64.2	64.9	67.8
3.วัดเบญจคีรี	63.5	62.2	63.8	59.0	61.9	67.2	65.5	62.3	62.3	66.9
ค่ามาตรฐาน*	70									

หมายเหตุ : * ประกาศกระทรวงวิทยาศาสตร์และเทคโนโลยีและสิ่งแวดล้อม เรื่อง กำหนดมาตรฐานระดับเสียงและความสั่นสะเทือนจากการทำเหมืองหิน

มาตรา 55 แห่งพระราชบัญญัติส่งเสริมและรักษาคุณภาพสิ่งแวดล้อมแห่งชาติ พ.ศ. 2535 ประกาศ ณ วันที่ 23 พฤศจิกายน พ.ศ. 2539



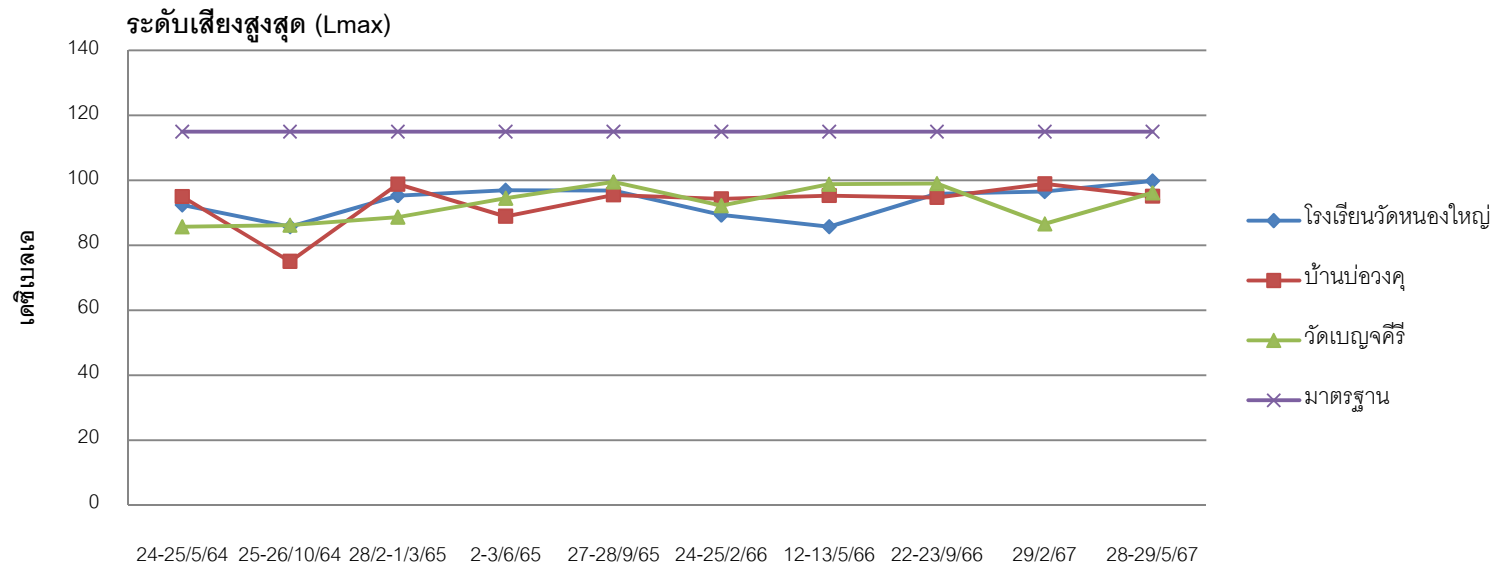
ภาพที่ 9 เปรียบเทียบการตรวจวัดระดับเสียง 24 ชั่วโมง ตั้งแต่ปี 2564 ถึง 2566

ตารางที่ 14 ตารางสรุประดับเสียงสูงสุด (Lmax)

สถานที่	ระดับเสียงสูงสุด (เดซิเบลเอ)									
	24-25 พ.ค.64	25-26 ต.ค.64	28 ก.พ.-1 มี.ค.65	2-3 มี.ย.65	27-28 ก.ย.65	24-25 ก.พ.66	12-13 พ.ค.66	23-24 ก.ย.66	29 ก.พ.67	28-29 พ.ค.67
1.โรงเรียนบ้านหนองใหญ่	92.4	85.7	95.3	96.9	96.8	89.3	85.7	95.9	96.5	99.8
2.บ้านบ่อวงคุ	95.0	75.0	98.8	88.9	95.5	94.3	95.3	94.7	98.9	95.1
3.วัดเบญจคีรี	85.7	86.2	88.7	94.5	99.5	92.2	98.8	99.0	86.6	96.1
ค่ามาตรฐาน*	115									

หมายเหตุ : * ประกาศกระทรวงวิทยาศาสตร์เทคโนโลยีและสิ่งแวดล้อม เรื่อง กำหนดมาตรฐานระดับเสียงและความสั่นสะเทือนจากการทำเหมืองหิน

มาตรา 55 แห่งพระราชบัญญัติส่งเสริมและรักษาคุณภาพสิ่งแวดล้อมแห่งชาติ พ.ศ. 2535 ประกาศ ณ วันที่ 23 พฤศจิกายน พ.ศ. 2539



ภาพที่ 10 เปรียบเทียบการตรวจวัดระดับเสียงสูงสุด ตั้งแต่ปี 2564 ถึง 2566

3.3 ผลการตรวจวัดความสั่นสะเทือนจากการระเบิดหิน

การตรวจวัดความสั่นสะเทือนจากการระเบิด โดยใช้เครื่องตรวจวัดแรงสั่นสะเทือน (Seismometer) ด้วยเครื่องมือ Instantel Micromate UM11463 , Instantel Minimate Plus / BC 8256 , BC 8255 ตรวจวัดตามวิธีมาตรฐานความสั่นสะเทือนตามมาตรฐานองค์การระหว่างประเทศ ว่าด้วยมาตรฐาน (International Organization for Standardization) ที่ ISO 4866 โดยตรวจวัดความสั่นสะเทือนให้เป็นไปตามมาตรฐาน DIN 4150 และ USBM โดยติดตั้งเครื่องตรวจวัดติดยึดกับพื้น โดยแนวรัศมี (แกน Y) ตั้งฉากกับแนวสัมผัส (แกน X) และแนวตั้ง (แกน Z) ซึ่งมีแนวรัศมีหันเข้าหาจุดระเบิด วิธีการตรวจวัดแบบ Trigger Source Geo : 0.127 mm/s Mic : 110 dBA Range : 31.7 mm./sec. 1024 samples per 1.0 second บริเวณจุดตรวจวัดที่กำหนดได้แก่

1) โรงเรียนบ้านหนองใหญ่ (47P 704671E 47P 1631878.51N)

2) บ้านบ่อวงค์ (47P 704164.23 E 47P 1631829.40 N)

2) วัดเบญจคีรี (47P 705481.51E 47P163038.61N)

ได้ผลการตรวจวัดความสั่นสะเทือน ในวันที่ 29 กุมภาพันธ์ 2567 และวันที่ 28 พฤษภาคม 2567 ดังตารางที่ 15 ถึงตารางที่ 17

ตารางที่ 15 ผลการตรวจวัดระดับความสั่นสะเทือนขณะระเบิดหิน โรงเรียนบ้านหนองใหญ่

สถานีตรวจวัด โรงเรียนบ้านหนองใหญ่ วันที่ 29 ก.พ.67					
แกนที่ใช้ในการตรวจวัด	พารามิเตอร์				
	ความถี่ (เฮิรตซ์)	ความเร็วอนุภาค (มม./วินาที)		การขจัด (มม.)	
	ค่าตรวจวัด	ค่าตรวจวัด	ค่ามาตรฐาน	ค่าตรวจวัด	ค่ามาตรฐาน
แกน X (Transverse)	16	1.02	20.1	0.0109	0.2
แกน Y (Longtitudinal)	51	0.381	50.8	0.00118	0.2
แกน Z (Vertical)	27	0.508	33.9	0.00353	0.2
คลื่นอัดอากาศขณะระเบิด	Air Blast : PSPL <50 dBA at-0.218 sec ZF Freq N/A				
สถานีตรวจวัด โรงเรียนบ้านหนองใหญ่ วันที่ 28 พ.ค.67					
แกนที่ใช้ในการตรวจวัด	พารามิเตอร์				
	ความถี่ (เฮิรตซ์)	ความเร็วอนุภาค (มม./วินาที)		การขจัด (มม.)	
	ค่าตรวจวัด	ค่าตรวจวัด	ค่ามาตรฐาน	ค่าตรวจวัด	ค่ามาตรฐาน
แกน X (Transverse)	9	1.24	12.7	0.0209	0.23
แกน Y (Longtitudinal)	9.3	1.05	12.7	0.0169	0.23
แกน Z (Vertical)	9	0.571	12.7	0.0117	0.23
คลื่นอัดอากาศขณะระเบิด	Air Blast : PSPL <50 dBA at-0.344 sec ZF Freq N/A				

หมายเหตุ : ค่ามาตรฐาน ประกาศกระทรวงทรัพยากรธรรมชาติและสิ่งแวดล้อม เล่ม 122 ตอนที่ 125 ง ลงวันที่ 29 ธันวาคม 2548 เรืองกำหนดมาตรฐานควบคุมเสียงและความสั่นสะเทือนจากการทำเหมืองหินN/A=Not Application on ***=ความถี่เฉลี่ย ZC FREQ

ตารางที่ 16 ผลการตรวจวัดระดับความสั่นสะเทือนขณะระเบิดหิน บ้านป่องคุ

สถานีตรวจวัด บ้านบ่อวงคุ (บ้านเลขที่ 14 ม.6) วันที่ 29 ก.พ.67					
แกนที่ใช้ในการตรวจวัด	พารามิเตอร์				
	ความถี่ (เฮิรตซ์) ค่าตรวจวัด	ความเร็วอนุภาค (มม./วินาที)		การขจัด (มม.)	
		ค่าตรวจวัด	ค่ามาตรฐาน	ค่าตรวจวัด	ค่ามาตรฐาน
แกน X (Transverse)	85	1.02	50.8	0.00174	0.2
แกน Y (Longtitudinal)	85	1.27	50.8	0.00211	0.2
แกน Z (Vertical)	85	0.381	50.8	0.00087	0.2
คลื่นอัดอากาศขณะระเบิด	Air Blast : PSPL <50 dBA at-0.052 sec ZF Freq N/A				
สถานีตรวจวัด บ้านบ่อวงคุ (บ้านเลขที่ 14 ม.6) วันที่ 28 พ.ค.67					
แกนที่ใช้ในการตรวจวัด	พารามิเตอร์				
	ความถี่ (เฮิรตซ์) ค่าตรวจวัด	ความเร็วอนุภาค (มม./วินาที)		การขจัด (มม.)	
		ค่าตรวจวัด	ค่ามาตรฐาน	ค่าตรวจวัด	ค่ามาตรฐาน
แกน X (Transverse)	7.1	0.476	12.7	0.0159	0.29
แกน Y (Longtitudinal)	6.2	0.476	12.7	0.0116	0.34
แกน Z (Vertical)	22	0.206	27.6	0.00453	0.2
คลื่นอัดอากาศขณะระเบิด	Air Blast : PSPL <50 dBA at-0.854 sec ZF Freq N/A				

หมายเหตุ : ค่ามาตรฐาน ประกาศกระทรวงทรัพยากรธรรมชาติและสิ่งแวดล้อม เล่ม 122 ตอนที่ 125 ง ลงวันที่ 29 ธันวาคม 2548 เรื่องกำหนด

มาตรฐานควบคุมเสียงและความสั่นสะเทือนจากการทำเหมืองหิน N/A = Not Application on ***=ความถี่เฉลี่ย ZC FREQ

ตารางที่ 17 ผลการตรวจวัดระดับความสั่นสะเทือนขณะระเบิดหิน วัดเบญจคีรี

สถานีตรวจวัด วัดเบญจคีรี วันที่ 29 ก.พ.67					
แกนที่ใช้ในการตรวจวัด	พารามิเตอร์				
	ความถี่ (เฮิรตซ์)	ความเร็วอนุภาค (มม./วินาที)		การขจัด (มม.)	
	ค่าตรวจวัด	ค่าตรวจวัด	ค่ามาตรฐาน	ค่าตรวจวัด	ค่ามาตรฐาน
แกน X (Transverse)	>100	2.67	50.8	0.00372	0.2
แกน Y (Longtitudinal)	>100	0.762	50.8	0.00093	0.2
แกน Z (Vertical)	>100	3.05	50.8	0.00409	0.2
คลื่นอัดอากาศขณะระเบิด	Air Blast : PSPL <50 dBA at-0.001 sec ZF Freq N/A				
สถานีตรวจวัด วัดเบญจคีรี วันที่ 28 พ.ค.67					
แกนที่ใช้ในการตรวจวัด	พารามิเตอร์				
	ความถี่ (เฮิรตซ์)	ความเร็วอนุภาค (มม./วินาที)		การขจัด (มม.)	
	ค่าตรวจวัด	ค่าตรวจวัด	ค่ามาตรฐาน	ค่าตรวจวัด	ค่ามาตรฐาน
แกน X (Transverse)	6.4	0.19	12.7	0.00426	0.34
แกน Y (Longtitudinal)	6.6	0.19	12.7	0.00475	0.29
แกน Z (Vertical)	8.7	0.222	12.7	0.00497	0.25
คลื่นอัดอากาศขณะระเบิด	Air Blast : PSPL <50 dBA at-0.249 sec ZF Freq N/A				

หมายเหตุ : ค่ามาตรฐาน ประกาศกระทรวงทรัพยากรธรรมชาติและสิ่งแวดล้อม เล่ม 122 ตอนที่ 125 ง ลงวันที่ 29 ธันวาคม 2548 เรื่องกำหนด

มาตรฐานควบคุมเสียงและความสั่นสะเทือนจากการทำเหมืองหิน N/A=Not Application on ***=ความถี่เฉลี่ย ZC FREQ

ตารางที่ 18 เปรียบเทียบ ผลการตรวจวัดระดับความสั่นสะเทือนโรงเรียนบ้านหนองใหญ่

Parameter	Transverse												
	2 มิ.ย.63	13 ก.ย.63	20 ก.พ.64	24 พ.ค.64	25 ต.ค.64	28 ก.พ.65	2 มิ.ย.65	27 ก.ย.65	25 ก.พ.66	12 พ.ค.66	23 ก.ย.66	29 ก.พ.67	29 พ.ค.67
ความถี่ (เฮิรตซ์)	2.3	12	12	N/A(***)	12	12	N/A(***)	19	13	57	34	16	9
ความเร็วอนุภาค (มม./วินาที)	0.095	0.481	0.977	0.126	0.236	0.150	0.126	0.159	0.127	0.173	0.190	1.02	1.27
การขจัด (มม.)	0.02	0.006	0.012	0.006	0.003	0.023	0.010	0.002	0.006	50.8	0.005	0.0109	0.0209
	Vertical												
	30	11	11	26	13	11	37	19	15	37	37	27	9
ความถี่ (เฮิรตซ์)	30	11	11	26	13	11	37	19	15	37	37	27	9
ความเร็วอนุภาค (มม./วินาที)	0.095	0.457	0.749	0.055	0.260	0.142	0.063	0.222	0.206	0.055	0.381	0.508	0.571
การขจัด (มม.)	0.000	0.007	0.01	0.000	0.002	0.002	0.000	0.001	18.8	0.000	0.003	0.00353	0.0117
	Longitudinal												
	26	9.1	9.5	14	12	9.5	20	28	N/A	73	37	51	9.3
ความถี่ (เฮิรตซ์)	26	9.1	9.5	14	12	9.5	20	28	N/A	73	37	51	9.3
ความเร็วอนุภาค (มม./วินาที)	0.087	0.646	1.498	0.126	0.150	0.213	0.087	0.238	0.079	0.205	0.159	0.381	1.05
การขจัด (มม.)	0.001	0.011	0.024	0.001	0.003	0.003	0.001	0.002	0.001	0.001	0.001	0.00118	0.0169

N/A = Not Application on *** = ความถี่เฉลี่ย ZC FREQ สูงเกินกว่าระดับการตรวจวัดของเครื่องมือ

ตารางที่ 19 เปรียบเทียบ ผลการตรวจวัดระดับความสั่นสะเทือนบ้านบ่อวงค์

Parameter	Transverse												
	2 มิ.ย.63	13 ก.ย.63	20 ก.พ.64	24 พ.ค.64	25 ต.ค.64	28 ก.พ.65	2 มิ.ย.65	27 ก.ย.65	25 ก.พ.66	12 พ.ค.66	23 ก.ย.66	29 ก.พ.67	29 พ.ค.67
ความถี่ (เฮิรตซ์)	>100	64	>100	6.5	>100	11	30	17	5.4	32	17	85	7.1
ความเร็วอนุภาค (มม./วินาที)	0.175	0.063	0.206	0.681	0.079	0.206	0.143	0.159	0.127	0.143	0.159	1.02	0.476
การขจัด (มม.)	50.8	0.000	0.000	0.009	0.000	0.005	0.001	0.002	0.004	0.005	0.002	0.00174	0.0159
	Vertical												
	30	6.6	64	43	73	8.3	37	28	N/A	32	28	85	22
ความถี่ (เฮิรตซ์)	30	6.6	64	43	73	8.3	37	28	N/A	32	28	85	22
ความเร็วอนุภาค (มม./วินาที)	0.476	0.476	0.254	0.381	0.127	0.222	0.111	0.222	0.190	0.206	0.222	0.381	0.206
การขจัด (มม.)	0.008	0.010	0.001	0.004	0.000	0.004	0.000	0.001	0.014	0.014	0.001	0.00087	0.00453
	Longitudinal												
	43	7.6	>100	8.5	>100	24	34	20	28	73	20	85	6.2
ความถี่ (เฮิรตซ์)	43	7.6	>100	8.5	>100	24	34	20	28	73	20	85	6.2
ความเร็วอนุภาค (มม./วินาที)	0.270	0.460	0.206	0.397	0.063	0.111	0.095	0.238	0.079	0.095	0.238	1.27	0.476
การขจัด (มม.)	0.001	0.010	0.000	0.007	0.000	0.001	0.000	0.002	0.000	0.000	0.002	0.00211	0.0116

N/A = Not Application on *** = ความถี่เฉลี่ย ZC FREQ สูงเกินกว่าระดับการตรวจวัดของเครื่องมือ

ตารางที่ 20 เปรียบเทียบ ผลการตรวจวัดระดับความสั่นสะเทือนวัดเบญจศิริ

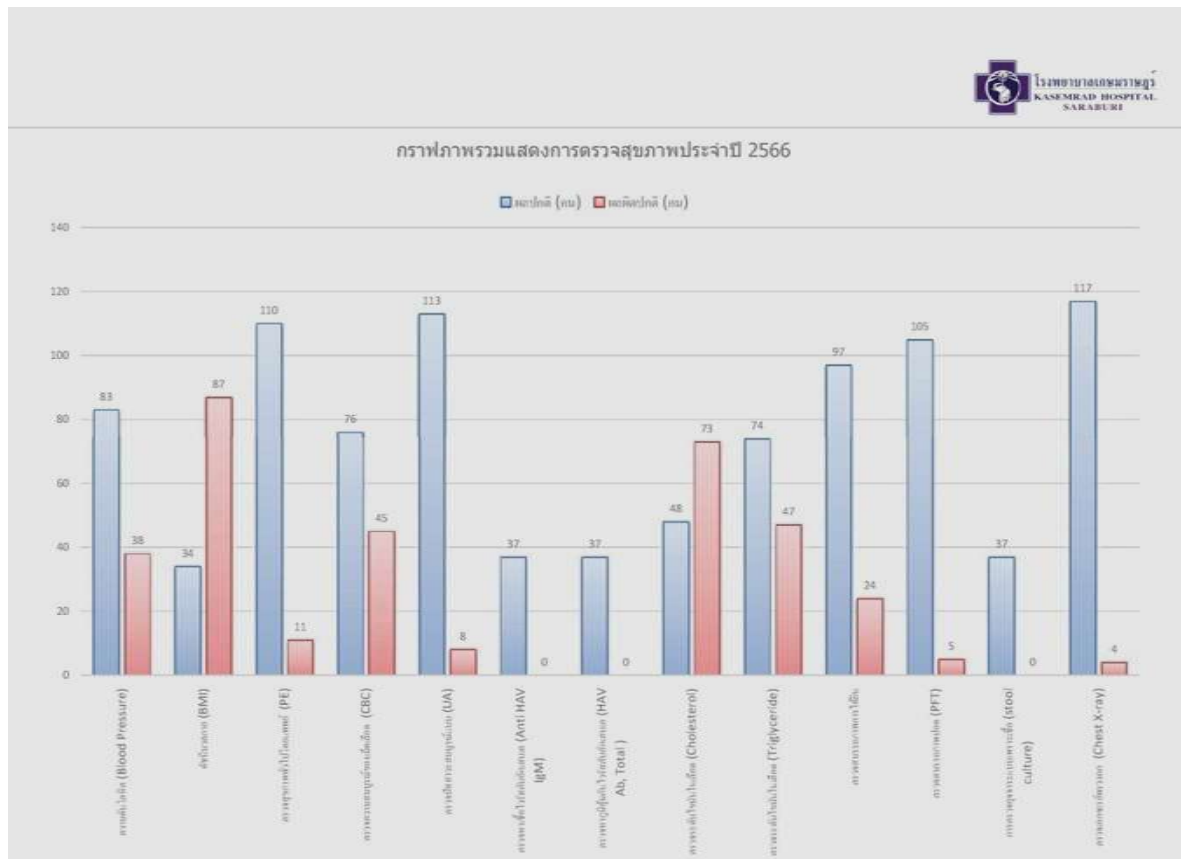
Parameter	Transverse												
	2 มิ.ย.63	13 ก.ย.63	20 ก.พ.64	24 พ.ค.64	25 ต.ค.64	28 ก.พ.65	2 มิ.ย.65	27 ก.ย.65	25 ก.พ.66	12 พ.ค.66	23 ก.ย.66	29 ก.พ.67	29 พ.ค.67
ความถี่ (เฮิรตซ์)	73	64	34	37	>100	N/A(***)	22	N/A(***)	N/A	1.8	20	>100	6.4
ความเร็วอนุภาค (มม./วินาที)	0.063	0.063	1.143	0.952	0.268	0.238	0.175	0.143	0.095	0.127	0.127	2.67	0.19
การขจัด (มม.)	0.000	0.000	0.006	0.004	0.000	0.001	0.001	0.019	0.010	0.009	0.001	0.00372	0.00426
	Vertical												
	2 มิ.ย.63	13 ก.ย.63	20 ก.พ.64	24 พ.ค.64	25 ต.ค.64	28 ก.พ.65	2 มิ.ย.65	27 ก.ย.65	25 ก.พ.66	12 พ.ค.66	23 ก.ย.66	29 ก.พ.67	29 พ.ค.67
ความถี่ (เฮิรตซ์)	N/A(***)	22	23	28	>100	57	30	N/A(***)	N/A	N/A	30	>100	8.7
ความเร็วอนุภาค (มม./วินาที)	0.175	0.127	0.286	0.206	0.190	0.190	0.079	0.143	0.127	0.143	0.079	3.05	0.222
การขจัด (มม.)	0.000	0.002	0.001	0.001	0.002	0.000	0.000	0.000	0.000	0.000	0.000	0.00409	0.00497
	Longitudinal												
	2 มิ.ย.63	13 ก.ย.63	20 ก.พ.64	24 พ.ค.64	25 ต.ค.64	28 ก.พ.65	2 มิ.ย.65	27 ก.ย.65	25 ก.พ.66	12 พ.ค.66	23 ก.ย.66	29 ก.พ.67	29 พ.ค.67
ความถี่ (เฮิรตซ์)	>100	57	34	26	>100	64	30	73	>100	>100	>100	>100	6.6
ความเร็วอนุภาค (มม./วินาที)	0.048	0.095	0.111	0.206	0.556	0.127	0.079	0.079	0.063	0.079	0.048	0.762	0.19
การขจัด (มม.)	0.000	0.2	0.001	0.001	0.001	0.000	0.000	0.000	0.000	0.000	0.000	0.00093	0.00475

N/A = Not Application on *** = ความถี่เฉลี่ย ZC FREQ สูงเกินกว่าระดับการตรวจวัดของเครื่องมือ

3.4 ผลการตรวจสุขภาพคนงาน (ที่มา : ผลการตรวจสุขภาพพนักงานบริษัท ศิลาเลิศจิต จำกัด วันที่ 9 ตุลาคม 2566) ที่โรงพยาบาลเกษมราษฎร์สระบุรี จำนวนพนักงานทั้งหมด 125 คน ได้เข้ารับการตรวจ 121 คน

ตารางที่ 21 สรุปผลตรวจสุขภาพพนักงาน

รายการตรวจ	จำนวนพนักงาน ทั้งหมด	%ผลปกติ	%ผล ผิดปกติ	ไม่เข้ารับการ ตรวจ(คน)	เข้ารับการตรวจ (คน)
1. ความดันโลหิต (Blood Pressure)	125	68.6	31.4	4	121
2. ดัชนีมวลกาย (BMI)	125	28.1	71.9	4	121
3. ตรวจสุขภาพทั่วไปโดยแพทย์ (PE)	125	90.9	9.1	4	121
4. ตรวจความสมบูรณ์ของเม็ดเลือด (CBC)	125	62.8	37.2	4	121
5. ตรวจปัสสาวะอย่างสมบูรณ์ (UA)	125	93.4	6.6	4	121
6. ตรวจหาเชื้อไวรัสตับอักเสบบี (Anti HAV IgM)	125	100.0	0.0	88	37
7. ตรวจหาเชื้อภูมิคุ้มกันไวรัสตับอักเสบบี (HAV ab Total)	125	100.0	0.0	88	37
8. ตรวจหาระดับไขมันในเลือด - Cholesterol	125	39.7	60.3	4	121
9. ตรวจหาระดับไขมันในเลือด - Triglyceride	125	61.2	38.8	4	121
10. ตรวจสมรรถภาพการได้ยิน	125	80.2	19.8	4	121
11. ตรวจสมรรถภาพการทำงานของปอดPFT	125	95.5	4.5	15	110
12. ตรวจอุจจาระเพาะเชื้อ (Stool Culture)	125	100.0	0.0	88	37
13. เอกซเรย์ทรวงอก (Chest X-ray)	125	96.7	3.3	4	121



ภาพที่ 11 สรุปผลการตรวจสุขภาพประจำปี 2566